

EVOLUCIÓN DEL ÍNDICE MENSUAL DE ACTIVIDAD ECONÓMICA (IMAE), SETIEMBRE 2017

División Económica

10 noviembre 2017



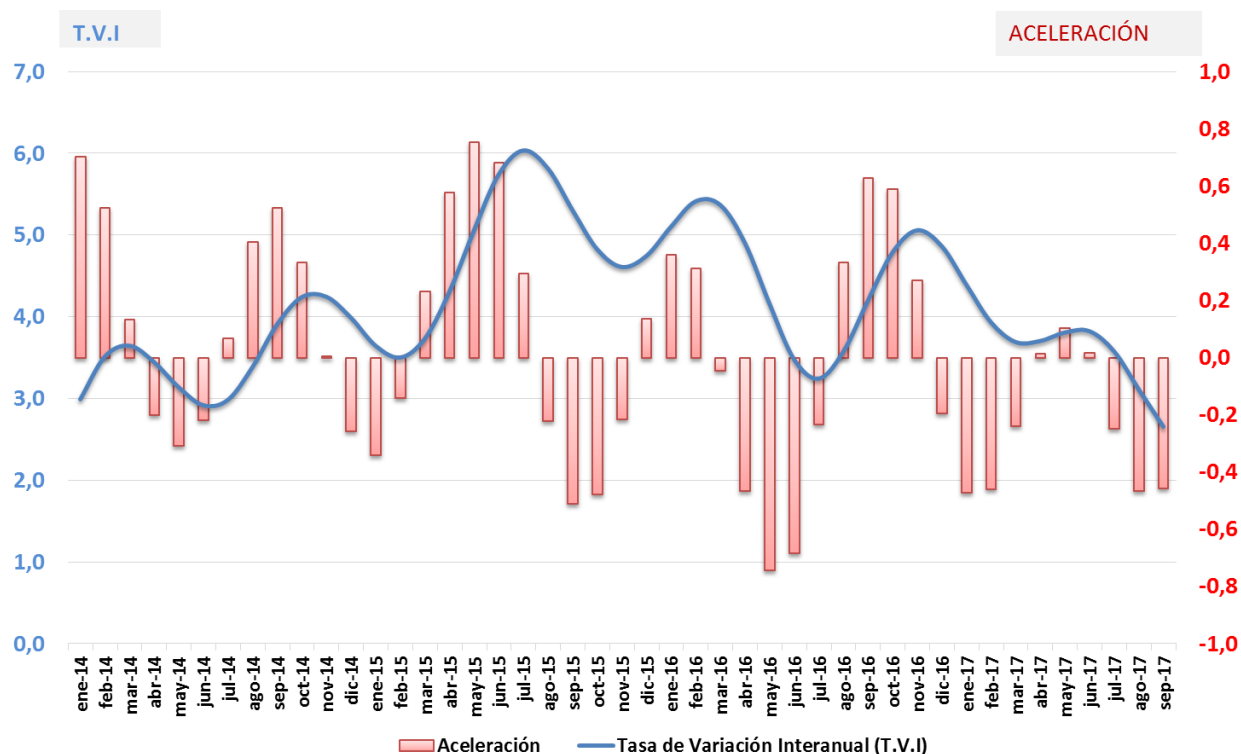
ÍNDICE MENSUAL DE ACTIVIDAD ECONÓMICA

Setiembre 2017

1. Evolución general del índice¹

La serie de tendencia ciclo del Índice Mensual de Actividad Económica (IMAE) presentó en setiembre de 2017 una variación interanual de 2,7%, que condujo a un crecimiento medio para los primeros nueve meses del año de 3,6%. La desaceleración observada en los últimos meses responde, en buena medida, a la contracción de la construcción con destino privado.

Gráfico No.1
Índice Mensual de Actividad Económica
Tasa de variación interanual de la serie tendencia ciclo



Fuente: BCCR

¹ Los datos básicos para el cálculo del indicador están sujetos a revisión por parte de las empresas informantes (sustitución de datos preliminares por definitivos). Estos cambios afectan los componentes de la extracción de señales (tendencia, ciclo y estacionalidad) y, en consecuencia, las tasas de variación de los meses previos.

2. Evolución por actividad económica².

De acuerdo con las series de la tendencia ciclo, todas las actividades económicas presentaron variaciones interanuales positivas en setiembre 2017, a excepción de la industria de la construcción.

Cuadro No.1
Índice Mensual de Actividad Económica
Tasa de variación interanual según actividad económica

Actividad	T.V.I Set 2016 (porcentajes)	T.V.I Set 2017 (porcentajes)
Agricultura, silvicultura y pesca	3,0	3,9
Minas y canteras	-3,4	0,5
Manufactura	4,0	4,0
Electricidad, agua y servicios de saneamiento	1,9	2,9
Construcción	-2,1	-12,7
Comercio al por mayor y al por menor, reparación de vehículos	4,0	3,1
Transporte y almacenamiento	4,3	6,2
Actividades de alojamiento y servicios de comida	3,9	2,5
Información y comunicaciones	6,6	7,0
Actividades financieras y de seguros	11,2	5,0
Actividades inmobiliarias	2,3	0,3
Actividades profesionales, científicas, técnicas, administrativas y servicios de apoyo	9,1	8,1
Administración pública y planes de seguridad social de afiliación obligatoria	1,1	1,8
Enseñanza y actividades de la salud humana y de asistencia social	3,9	2,6
Otras actividades	7,5	5,7
IMAE TENDENCIA CICLO	4,2	2,7

Fuente: BCCR

2.1. Servicios y comercio.

A. Actividades profesionales, científicas, técnicas, administrativas y servicios de apoyo

Este conjunto de actividades económicas creció a una tasa interanual de 8,1% y de ellas destacó publicidad, consultoría en gestión financiera y recursos humanos, así como las actividades administrativas y de apoyo a empresas.

² La evolución por actividad económica se explica mediante la tasa de variación interanual de la tendencia ciclo.

B. Transporte y almacenamiento

Esta industria creció 6,2%, tasa determinada en buena medida por los servicios vinculados al comercio exterior (movilización de mercancías y servicios complementarios de almacenamiento) y aquellos de transporte público por carretera (autobuses y taxis).

C. Comercio

La actividad comercial mostró una variación de 3,1%, influida por la comercialización de aparatos eléctricos del hogar, productos alimenticios y textiles. El grupo de vehículos presenta desde marzo una desaceleración y tasas negativas desde el pasado mes de junio; se estima que en este comportamiento podría haber incidido el incremento en las tasas de interés locales y en el tipo de cambio.

D. Enseñanza y actividades de salud humana y de asistencia social

Este grupo de servicios creció 2,6%; tanto los ofrecidos por entes públicos como privados. Particularmente los servicios en estos campos provistos por el Gobierno General pusieron de manifiesto, principalmente: i) el incremento en el empleo (enseñanza 2,5% y salud 2,2%); ii) la compra de bienes y servicios en enseñanza (12,7%) y, iii) la compra de bienes y servicios en salud humana (3,6%).

E. Información y comunicaciones

Esta actividad creció 7,0%. En el grupo de los servicios de información destacaron los de programación y consultoría informática y edición de programas informáticos y afines. Por su parte en las comunicaciones continuó el dinamismo de la telefonía celular e internet.

2.2. Industria manufacturera.

La industria manufacturera creció 4,0%, debido a la mayor actividad productiva de empresas adscritas a regímenes especiales, principalmente las productoras de implementos médicos (catéteres, equipos de transfusión, implantes mamarios, prótesis oculares, jeringas, entre otros) y, en menor medida, por la actividad de empresas del régimen definitivo relacionadas con la fabricación de productos farmacéuticos, pinturas y barnices.

2.3. Agricultura, silvicultura y pesca.

La actividad agropecuaria aumentó 3,9%, impulsada principalmente por la producción orientada al mercado externo, en especial de piña y banano, dadas las condiciones

climatológicas que favorecieron el incremento en la productividad por hectárea para el cultivo de estos productos.

2.4. Construcción

La industria de la construcción disminuyó 12,7% con respecto al nivel registrado un año atrás. Este comportamiento estuvo concentrado en obras con destino privado (-17,8%), cuyo efecto fue compensado parcialmente por el incremento en las obras con destino público (17,8%).

En el primero de los casos fue resultado de la disminución en proyectos residenciales, no residenciales y en obras de infraestructura (urbanizaciones principalmente). Esta contracción quedó de manifiesto en el incremento en la cantidad de proyectos no iniciados, paralizados y en el menor ritmo de actividad en proyectos en proceso constructivo³.

El resultado para la construcción con destino público obedeció a la mayor ejecución en proyectos de infraestructura vial, obras de generación eléctrica, edificaciones para la educación superior, sistemas de abastecimiento de agua potable y alcantarillado sanitario. Por su parte, las obras portuarias de la Vertiente Atlántica registraron avances en actividades de dragado y conformación de la isla; así como en los sistemas electromecánicos, muelle y patio de contenedores.

³ Según consulta realizada a profesionales encargados de proyectos constructivos, en este comportamiento incidió restricciones para el acceso a financiamiento y eventos climatológicos adversos.